



innowacjespoleczne.org.pl

# Gdyński Lodołamacz Technologiczny



technologie przyjazne osobom  
z niepełnosprawnością intelektualną



Gdyński Lodołamacz Technologiczny

# 1. Do kogo jest skierowana innowacja?

- do młodzieży i osób dorosłych z głębszą niepełnosprawnością intelektualną
- do opiekunów i rodziców młodzieży oraz dorosłych osób z głębszą niepełnosprawnością intelektualną
- do profesjonalistów pracujących z osobami z głębszą niepełnosprawnością intelektualną w szkołach specjalnych, warsztatach terapii zajęciowej (WTZ), domach pomocy społecznej (DPS), środowiskowych domach samopomocy (ŚDS), mieszkaniach wspieranych

# 2. Na jaki problem społeczny odpowiada?

Osoby z niepełnosprawnością intelektualną (ONI) bardzo często narażone są na izolację od społeczeństwa. Powszechne jest również zaniżanie ich możliwości rozwojowych przy jednoczesnym ekspozowaniu ograniczeń. Niedostateczna stymulacja środowiskowa przekreśla ich możliwości prowadzenia samodzielnego i aktywnego życia i powoduje nadmierną zależność od opiekunów.

Jak wskazuje literatura przedmiotu: „ponieważ niepełnosprawni intelektualnie nie przechodzą treningu w zdobywaniu autonomii i niezależności, stają się często ugrzecznionymi, sztucznie zachowującymi się osobami, zaginionymi w świecie, w którym żyją. Działania ograniczające samodzielność i niezależność tych osób polegają na blokowaniu ich aktywności, nieuwzględnianiu ich możliwości i aspiracji w życiu osobistym, zawodowym czy społecznym”<sup>1</sup>

Dorośle osoby z niepełnosprawnością intelektualną w stopniu głębszym spotykają się z rówieśnikami zazwyczaj podczas sformalizowanego przebywania w instytucjach,

---

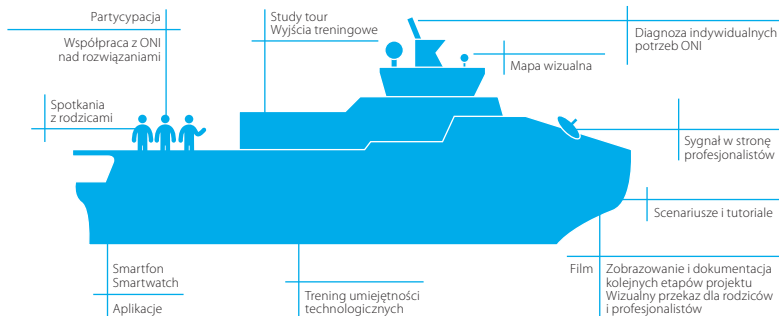
<sup>1</sup> Tylewska-Nowak, 2001, *Autonomia osób z głębszą niepełnosprawnością intelektualną w opinii wybranych grup społecznych*.

takich jak szkoła czy WTZ. Jest to związane m.in. z brakiem możliwości samodzielnego przemieszczania w przestrzeni miejskiej oraz obciążeniem czasowo-organizacyjnym opiekunów.

W obszarze korzystania z nowych technologii ONI należą ciągle do grupy osób wykluczonych: „w literaturze (zarówno polskiej jak i zagranicznej) podejmującej tematykę korzystania z nowoczesnych mediów przez osoby ze specjalnymi potrzebami edukacyjnymi najczęściej pomija się grupę osób niepełnosprawnych intelektualnie, czyniąc ich w ten sposób wykluczonymi wśród wykluczonych (...). [Potrzeba] pogłębionej refleksji, w jaki sposób te technologie wykorzystywać nie tylko do nauczania, ale również i do wychowania”<sup>2</sup>

## GDYŃSKI LODOŁAMACZ TECHNOLOGICZNY

### model edukacyjny



<sup>2</sup> Plichta, 2012, *Wyniki badań nad korzystaniem z internetu przez osoby z niepełnosprawnością intelektualną – praktyczne implikacje*, w: *Ceberbulling. Zjawisko, konteksty, przeciwdziałanie*. red. J. Pyzalski, s. 70.

# 3. Opis innowacji

## Skąd pomysł?

Innowatorki pracując z osobami z niepełnosprawnością intelektualną widziały ich potencjał w zdobywaniu większej samodzielności. Z drugiej strony, jak większość społeczeństwa korzystały z różnych nowych technologii i były przekonane, że część z nich znacznie ułatwiłaby codzienne życie ONI.

Liczne projekty pokazujące możliwości spędzania czasu wolnego (alternatywne do oglądania telewizji i spacerów z rodzicem) nie przekładają się na zmianę sytuacji życiowej osób z niepełnosprawnościami, które w przemieszczaniu się są zależne od opiekunów. Osoby te nie dostają przyzwolenia na samodzielne wyjścia, pomimo możliwości wynikających z ich umiejętności i doświadczenia.

Systemowe rozwiązania funkcjonujące w przestrzeni miejskiej dotyczą przede wszystkim osób z niepełnosprawnością fizyczną. Podobnie jest z przestrzenią wirtualną. Dopasowania treści w internecie tworzone są z myślą przede wszystkim o osobach z dysfunkcją wzroku, głuchych, z niepełnosprawnością ruchową. Specjalistyczne aplikacje są mniej dostępne dla osób z niepełnosprawnością intelektualną niż aplikacje używane powszechnie. Poza tym są tworzone specjalnie tylko dla danego środowiska.

## Istota innowacji

**Gdyński Lodołamacz Technologiczny** kładzie nacisk na użycie powszechnie dostępnych aplikacji, przez co włącza ONI w istniejącą społeczność zamiast zawężyć ich kontakty tylko do rodziców/opiekunów. Innowacja w nowy sposób wpisuje się w istniejący od dawna problem osób z niepełnosprawnością intelektualną – ograniczeń samodzielności, autonomii i prawa do dorosłości, odchodząc od paradygmatu specjalnej troski. Ogólnodostępne urządzenia i aplikacje wykorzystywane są jako „protezy” w codziennym życiu ONI. Włączenie aspektu wykorzystania technologii i komunikacji oraz przełamywania barier środowiskowych na drodze do samodzielności i autonomii może poprzedzić realizację projektów na rzecz aktywizacji społecznej i zawodowej. Podejmowane wcześniej próby jednostkowe zakończone były

sukcesem i stały się inspiracją do działania – szukania sposobu na integrację, socjalizację i możliwość kontaktu z szerszą grupą osób.



Korzystanie z nowych technologii jest obecne w praktyce szkolnej. Model **Gdyńskiego Lodołamacza Technologicznego** ma na celu rozpropagowanie wiedzy o szerokim spectrum zastosowań urządzeń mobilnych dla dorosłych osób

z niepełnosprawnością intelektualną w ich codziennym życiu. Rozpoczęcie w środowiskach profesjonalistów i rodziców bardziej ożywionej debaty na temat samodzielności osób z głębszą niepełnosprawnością w przestrzeni miejskiej dałoby pozytywny impuls do zmiany społecznej w tej dziedzinie i w tym aspekcie.

**Gdyński Lodołamacz Techniczny** (GLT) to model edukacyjny wspierający rozwój samodzielności, korzystanie z komunikacji w przestrzeni miejskiej i integrację społeczną ONI w oparciu o nowe technologie.

Innowacja zakłada nauczanie osób z niepełnosprawnością intelektualną obsługi smartfona i korzystania z różnych aplikacji, pozwalających im na komunikowanie się między sobą i ułatwiających samodzielne poruszanie się po mieście.

Model uwzględnia potrzeby, możliwości, lęki i obawy otoczenia osób z niepełnosprawnością intelektualną, czyli ich rodziców, opiekunów. Jednocześnie jest nowym narzędziem do pracy nad usamodzielnieniem ONI, z którego mogą korzystać profesjonaliści na co dzień z nimi pracujący – nauczyciele szkół specjalnych, terapeuci warsztatów terapii zajęciowej, środowiskowych domów samopomocowych. Model uwzględnia również sposoby oddziaływania na społeczność lokalną.

Najważniejsze elementy modelu edukacyjnego GLT to:

- film informacyjny podnoszący temat dlaczego warto wspierać samodzielność osób z głębszą niepełnosprawnością intelektualną w przestrzeni miejskiej oraz korzystanie z ogólnodostępnych aplikacji przez takie osoby
- scenariusze warsztatów, wzór mapy wizualnej, tutoriale
- rekomendacje powstałe w wyniku testowania innowacji, zamieszczone na stronie <http://www.gltgdynia.pl/>, zawierające odpowiedzi na pytania:

Co może pomóc? Z jakiego sprzętu i z jakich aplikacji i w jaki sposób korzystaliśmy w projekcie? Jak rozmawiać z rodzicami i profesjonalistami? Jak przeprowadzić cały proces? Jak można wesprzeć rodziców/opiekunów podczas procesu usamodzielniania ich dorosłych dzieci?

Model został wypracowany wspólnie z grupą młodych dorosłych osób z głębszą niepełnosprawnością intelektualną. Osoby te zostały zaproszone do grona ekspertów w celu odszukania barier, które stoją na drodze poszerzania ich samodzielności, autonomii i poprawy jakości życia. Wybrane aplikacje zostały za zgodą opiekunów przetestowane w praktyce w przestrzeni miejskiej Gdyni i posłużyły niejako za protezy wspierające rozwój samodzielności i poszerzenie autonomii.



1.

Film dedykowany osobom z niepełnosprawnością intelektualną, ich rodzicom, opiekunom oraz profesjonalistom



2.

Warsztaty dla osób z głębszą niepełnosprawnością intelektualną, podczas których uczą się wykorzystywać smartfon najpierw do wykonywania połączeń, potem do komunikowania się przez komunikator WhatsApp, a następnie do posługiwania się mapami wizualnymi w celu do dotarcia do konkretnego miejsca. Następnym etapem może być cała gama powszechnie dostępnych, intuicyjnych aplikacji (np. audiobooki)



3.

Działania w terenie mające na celu przetestowanie w praktyce nabytych umiejętności



4.

Podsumowanie i uhonorowanie zdobytych umiejętności



5.

Podróż przez życie z nabytymi kompetencjami 😊

# Innowacja krok po kroku

## 1. Diagnoza

Diagnoza indywidualnych potrzeb każdego z uczestników i jego rodziny oraz dostosowanie Modelu GLT do indywidualnych możliwości.

## 2. Warsztaty

Nauka obsługi smartfona i aplikacji niezbędnych do realizacji codziennych samodzielnych zadań i komunikacji z otoczeniem.

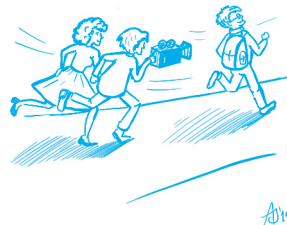
## 3. Działania

Zastosowanie teorii w prawdziwym życiu poprzez stopniowe oddawanie inicjatywy uczestnikom przy samodzielnym przemieszczaniu się.

## 4. Kompetencje

Rozwój samodzielności, umiejętności społecznych i technologicznych oraz wzmocnienie wiary w siebie.

W efekcie warsztatów realizowanych w ramach testowania innowacji wszyscy uczestnicy nabyli nowe kompetencje technologiczne i rozpoczęli samodzielne korzystanie z telefonu. Nauczyli się wykonywania połączeń, robienia zdjęć. Zaskoczeniem okazała się popularność i wszechstronne wykorzystanie aplikacji WhatsApp. Zarówno jako metody komunikacji z jedną osobą, ale także jako narzędzia do stworzenia społeczności, gdy komunikowała się cała grupa. Kolejnym z nieplanowanych rezultatów okazało się nagłe zwiększenie motywacji ONI do samodzielnego czytania i pisania.



*Jedna z naszych uczestniczek ma ogromne problemy z czytaniem i pisaniem. Dotychczasowe trudności potęgowały złe doświadczenia z okresu nauki w szkole i presja rodziny na zdobycie tych umiejętności. Miała ogromne blokady, a odkąd ma dostęp do smartfonu i aplikacji „Whatsapp” znalazła w końcu motywację, by czytać i pisać, bo chciała komunikować się ze znajomymi. Tekstuje najczęściej ze wszystkich uczestników. Samodzielnie też wpisuje hasła do wyszukiwarki, żeby znaleźć informacje, które ją interesują.*

*I to jest dla mnie fenomen.*

Anna Maszke, współautorka innowacji

*Podczas warsztatów pokazywałyśmy między innymi jak odbierać połączenia telefoniczne, dzwonić, dodawać kontakty do telefonu Okazało się, że w krótkim czasie uczestniczki nauczyły się tego i dodatkowo zaczęły samodzielnie eksplorować inne funkcje telefonu.*

Jolanta Kania, współautorka innowacji

W rezultacie pracy warsztatowej uczestnicy zdobyli wiedzę, wzrosła ich samoocena i poczucie sprawczości. Opiekunowie zaczęli rozważać pozostawienie większej autonomii swoim podopiecznym, a niektórzy są skłonni zezwolić im na samodzielne przejazdy w szerszym zakresie niż do tej pory. Proces usamodzielniania został z sukcesem zapoczątkowany.

*Jest telefon i jest mapa wizualna. On doskonale się w tym odnalazł, potrafi pokonywać tę trasę, nie jest już takim problem trafić z miejsca zamieszkania do ośrodka wsparcia dziennego. Przećwiczył i jest fajnie.*

Opiekunka uczestnika projektu

*Dla mnie największym zadowoleniem i wsparciem jest to, że brat może po prostu zacząć sam funkcjonować w życiu. To jest taki pierwszy jego krok do samodzielności. Kiedyś wejście do autobusu dla mnie było ogromnym stresem, a co dopiero dla niego. Też było tak, że się raz zgubił, ale to było właśnie ekstra.*

Siostra uczestnika projektu



## Ile to kosztuje?



Adm

Na koszt innowacji składają się:

- zakup urządzeń przez odbiorców pośrednich i bezpośrednich z możliwością uzyskania dofinansowania ze środków PFRONu
- utrzymanie telefonów (abonament/karta)
- wynagrodzenia osób (profesjonalistów) prowadzących warsztaty
- przygotowanie i wykonanie map wizualnych – wybrane trasy indywidualne lub wspólne dla szkolnej grupy (w zależności od potrzeb osób uczestniczących w szkoleniu)



## 4. Kto za tym stoi?

Autorkami, realizatorkami i koordynatorkami merytorycznymi pomysłu są:



**Anna Maszke** – innowatorka w obszarze pedagogiki i społecznego odbioru niepełnosprawności. Pedagog, oligofrenopedagog i doradca zawodowy, pracująca z osobami z niepełnosprawnością intelektualną od 17 lat (Specjalny Ośrodek Szkolno-Wychowawczy, Dom Pomocy Społecznej). Współtworzyła Gdyńskie Partnerstwo na Rzecz Osób Niepełnosprawnych. Z pasją i uporem maniaka poszukuje rozwiązań łamiących stereotypowe postrzeganie osób z niepełnosprawnością intelektualną. Z satysfakcją udowadnia hipotezę, że nic tak nie upośledza osób z niepełnosprawnością intelektualną, jak nasze o nich wyobrażenia.



**Jola Kania** – innowatorka w obszarze kompetencji i technologii. Psycholog, inżynier, trener umiejętności społecznych udowadniająca, że najpiękniejsze rzeczy powstają na styku technologii i humanizmu. Pasjonatka zastosowań nowych technologii w życiu codziennym. Krzewicielka umiejętnego i zrównoważonego używania aplikacji mobilnych wśród dzieci i młodzieży. Prowadzi szkolenia przeznaczone dla dzieci z rozwoju kompetencji społecznych. Z przyjemnością udowadnia, że wytrwałość i upór mogą zmienić nie tylko nas, ale także świat dookoła.

## 5. Kontakty

<http://www.gltgdynia.pl/>

mail: [glt.gdynia@gmail.com](mailto:glt.gdynia@gmail.com)

<https://www.innowacjespoleczne.org.pl/gdynski-lodolamacz-technologiczny/>

Tekst: Magdalena Żółkiewicz  
Redakcja: Ewa Rościszewska  
Rysunki: Anna Szczepkowska  
Projekt i skład: Kotburey, [www.kotburey.pl](http://www.kotburey.pl)  
Maj 2019

